

SƠN LA: giải pháp thúc đẩy phát triển doanh nghiệp KH&CN

Đào Quang Thủy, Nguyễn Thị Thơ, Dương Thị Thu Nga
Cục Phát triển thị trường và Doanh nghiệp KH&CN, Bộ KH&CN
Phạm Thị Thu
Học viện Tài chính
Phạm Quang An, Đặng Chiến Thắng
Sở KH&CN Sơn La

Mặc dù là một tỉnh miền núi với nhiều khó khăn, hạn chế về giao thông, trình độ dân trí, cơ sở hạ tầng... nhưng Sơn La đã sớm quan tâm đến việc phát triển doanh nghiệp KH&CN và coi đây là một trọng tâm để phát triển kinh tế địa phương theo hướng bền vững. Hàng loạt các giải pháp đã được Sơn La nghiên cứu, triển khai, đặc biệt là việc xây dựng Đề án "Hỗ trợ phát triển doanh nghiệp KH&CN trên địa bàn tỉnh Sơn La đến năm 2020". Bài viết chia sẻ những nỗ lực của Sơn La trong vấn đề này.

Tình hình về các doanh nghiệp nội địa chung, doanh nghiệp KH&CN nội địa trên địa bàn Sơn La

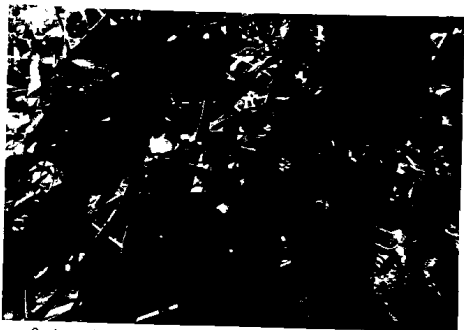
Tính đến tháng 6/2016, toàn tỉnh Sơn La có 1.801 doanh nghiệp và 255 hợp tác xã đang hoạt động sản xuất - kinh doanh. Trong 1.801 doanh nghiệp, có 588 doanh nghiệp tư nhân (32,65%), 709 công ty TNHH (39,37%), 504 công ty cổ phần (27,98%). Trong đó, số doanh nghiệp thuộc ngành nông, lâm nghiệp và thủy sản chiếm 5,78%; ngành công nghiệp và xây dựng: 39,64%; ngành thương mại và dịch vụ: 38,53%; doanh nghiệp hoạt động trong lĩnh vực khác: 16,05%. Nhìn chung, các doanh nghiệp đã tập trung đầu tư vào các ngành, lĩnh vực có lợi thế của tỉnh, tạo ra nhiều sản phẩm đáp

ứng nhu cầu tiêu dùng nội địa và xuất khẩu, một số sản phẩm đã có thương hiệu như sữa Mộc Châu, chè San tuyết, chè Ô long Mộc Châu, cà phê, mật ong Sơn La..., đáp ứng nhu cầu tiêu dùng, xuất khẩu.

Tính đến tháng 6/2016, Sơn La có 5 doanh nghiệp được Sở KH&CN cấp Giấy chứng nhận doanh nghiệp KH&CN (Công ty CP nông nghiệp Chiềng Sung, Công ty CP Cao Nguyên, Công ty CP Greenfarm, Hợp tác xã hoa Mộc Châu, Hợp tác xã dịch vụ và phát triển nông nghiệp 19/5), tất cả đều hoạt động trong lĩnh vực nông nghiệp. Các doanh nghiệp này đều có sản phẩm hàng hóa hình thành từ các sáng chế, giải pháp hữu ích, kiểu dáng công nghiệp, giống cây trồng đã được

cấp bằng bảo hộ. Trong năm 2015, tổng doanh thu của 5 doanh nghiệp KH&CN đạt trên 48,2 tỷ đồng. Thị trường tiêu thụ sản phẩm của các doanh nghiệp này trong phạm vi các tỉnh, thành phố trong nước và bắt đầu có xu hướng mở rộng ra thị trường quốc tế.

Cũng như nhiều địa phương khác, tình trạng hạn chế trong việc hình thành và phát triển doanh nghiệp KH&CN trên địa bàn tỉnh Sơn La xuất phát từ những nguyên nhân chủ yếu như: đầu tư cho KH&CN còn hạn chế do chi ngân sách của tỉnh phụ thuộc vào nguồn cân đối từ Trung ương; doanh nghiệp chưa quan tâm đến các chính sách về phát triển doanh nghiệp KH&CN do thiếu thông tin và hướng dẫn cụ



Ca chua sạch tại Công ty CP Greentfarm - một doanh nghiệp KH&CN của Sơn La

thể, cũng như chưa chủ động tìm hiểu; doanh nghiệp có quy mô sản xuất nhỏ lẻ, cơ sở hạ tầng còn hạn chế, khó khăn trong việc vay vốn ưu đãi để mở rộng sản xuất; việc phát triển các sản phẩm mới gặp nhiều khó khăn do thiếu kinh nghiệm cũng như chuyên môn kỹ thuật, năng lực cán bộ chưa đáp ứng được yêu cầu; tỷ lệ đầu tư cho nghiên cứu khoa học, phát triển công nghệ còn thấp so với các chi phí khác; thiếu sự gắn bó giữa đầu tư đổi mới công nghệ với chiến lược phát triển sản xuất và kinh doanh...

Thúc đẩy phát triển doanh nghiệp KH&CN của tỉnh

Trên địa bàn Sơn La có hệ thống các tổ chức KH&CN gồm 7 tổ chức công lập và các tổ chức KH&CN thuộc doanh nghiệp tư nhân và tập đoàn nhà nước¹. Hệ thống các tổ chức KH&CN nêu trên là hệ thống các tổ chức nghiên

¹Theo Phòng Công nghệ và quản lý khoa học cơ sở - Sở KH&CN tỉnh Sơn La.

cứu, triển khai, dịch vụ, thông tin, tư vấn chuyển giao KH&CN, sản xuất - cung ứng giống, sản phẩm nông lâm nghiệp... cho thị trường trong và ngoài tỉnh; tập trung đội ngũ cán bộ có trình độ chuyên môn, có hạ tầng kỹ thuật khá tiên tiến, tương đối đồng bộ, trực tiếp là cầu nối giữa khoa học với sản xuất và đời sống. Đặc biệt là các viện và trung tâm nghiên cứu của các đơn vị Trung ương, các doanh nghiệp thuộc các tập đoàn kinh tế đóng trên địa bàn tỉnh đã được đầu tư, nâng cấp hiện đại hóa cả về quy mô và trình độ trang thiết bị.

Hệ thống cơ sở vật chất, nhân lực phục vụ cho hoạt động nghiên cứu khoa học và phát triển công nghệ đã có cơ sở bước đầu như: có 5 trường đại học và cao đẳng đóng trên địa bàn tỉnh (Đại học Tây Bắc, Cao đẳng Sơn La, Cao đẳng nông lâm Sơn La, Cao đẳng nghề tỉnh Sơn La, Cao đẳng y tế Sơn La), 12 phòng thí nghiệm (trong đó có 1 phòng đạt chuẩn

quốc gia VILAS) về các lĩnh vực hóa, lý, sinh học, vật liệu xây dựng, thực phẩm, đồ uống, hóa dược, môi trường... Đây là nơi nghiên cứu và cho ra nhiều kết quả KH&CN có thể chuyển giao cho các doanh nghiệp để thương mại hóa, làm cơ sở đăng ký chứng nhận doanh nghiệp KH&CN.

Trong số 1.801 doanh nghiệp trên địa bàn tỉnh có khoảng 40 doanh nghiệp tiềm năng có thể đáp ứng các tiêu chí của doanh nghiệp KH&CN và đang kinh doanh có hiệu quả². Các doanh nghiệp này hoạt động sản xuất kinh doanh và đầu tư nghiên cứu KH&CN để phát triển các sản phẩm mới. Một số doanh nghiệp sử dụng các kết quả nghiên cứu từ các viện, trung tâm nghiên cứu chuyển giao để ứng dụng vào chủ công nghệ, tạo ra giá trị sản phẩm đóng góp cho địa phương. Các công nghệ được chuyển giao tập trung chủ yếu trong một số lĩnh vực cụ thể như công nghệ sinh học phục vụ nông nghiệp, giống cây trồng (cây ăn quả) và vật nuôi, công nghệ vật liệu mới, công nghệ môi trường...

Bên cạnh đó, trong số 225 hợp tác xã đang hoạt động và kinh doanh có hiệu quả, nhiều hợp tác xã tiềm năng có thể chuyển đổi sang hoạt động theo mô hình doanh nghiệp và đáp ứng các điều kiện để được chứng nhận doanh nghiệp KH&CN.

Giải pháp phát triển doanh nghiệp KH&CN trong thời gian tới

Trong thời gian gần đây, tỉnh Sơn La đã có nhiều chủ trương, chính sách nhằm thúc đẩy phát

²Theo kết quả điều tra của Sở KH&CN Sơn La.

triển doanh nghiệp KH&CN, tăng cường tiềm lực KH&CN của tỉnh. Nghị quyết số 10-NQ/ĐH ngày 24/9/2015 của Đảng bộ tỉnh đã nhấn mạnh chủ trương lớn của tỉnh là phát triển nguồn nhân lực KH&CN. Quyết định số 2969/QĐ-UBND ngày 27/11/2015 của UBND tỉnh Sơn La đã phê duyệt Kế hoạch hoạt động KH&CN tỉnh Sơn La giai đoạn 2016-2020. Chương trình hành động số 05-CT/TU ngày 2/6/2015 của Ban Chấp hành Đảng bộ tỉnh Sơn La về thực hiện Nghị quyết Đại hội đại biểu lần thứ XII của Đảng cũng đã đề cao vai trò của KH&CN...

Đặc biệt, trên cơ sở các chính sách của Trung ương và địa phương, thực hiện ý kiến chỉ đạo của UBND tỉnh, Sở KH&CN tỉnh Sơn La phối hợp với Cục Phát triển thị trường và Doanh nghiệp KH&CN (Bộ KH&CN) đã xây dựng Đề án "Hỗ trợ phát triển doanh nghiệp KH&CN trên địa bàn tỉnh Sơn La đến năm 2020". Trong đó tập trung hỗ trợ các doanh nghiệp, cơ sở sản xuất kinh doanh thuộc các lĩnh vực, ưu tiên doanh nghiệp nông nghiệp công nghệ cao, doanh nghiệp trồng và tiêu thụ cây ăn quả, rau an toàn, chất lượng cao, doanh nghiệp tham gia phát triển sản phẩm nông sản chủ lực của tỉnh. Để án tập trung vào các đối tượng chính là doanh nghiệp đã được cấp Giấy chứng nhận doanh nghiệp KH&CN và các doanh nghiệp tiềm năng, tổ chức KH&CN công lập đủ điều kiện tham gia để án sử dụng kết quả để đăng ký chứng nhận doanh nghiệp KH&CN. Để án có nội dung hỗ trợ như sau:

- Đối với các doanh nghiệp KH&CN: (1) Hỗ trợ việc chuyển giao các kết quả nghiên cứu từ

ngân sách nhà nước để đưa vào sản xuất; (2) Hỗ trợ trong việc thu hướng các chính sách ưu đãi đối với doanh nghiệp KH&CN theo quy định như ưu đãi miễn, giảm thuế thu nhập doanh nghiệp, ưu đãi về đất đai, vay vốn tín dụng...; (3) Hỗ trợ doanh nghiệp KH&CN phát triển và hoàn thiện công nghệ tạo ra sản phẩm mới có sức cạnh tranh trên thị trường.

- Đối với các doanh nghiệp tiềm năng và tổ chức KH&CN công lập chuyển đổi sang doanh nghiệp KH&CN: (1) Hỗ trợ thông qua các dự án phát triển ý tưởng sáng tạo, nghiên cứu hoàn thiện, phát triển công nghệ, sản phẩm mới; dự án sản xuất thử nghiệm, khảo nghiệm để hoàn thiện và làm chủ công nghệ; (2) Giao kết quả nghiên cứu khoa học và phát triển công nghệ có nguồn gốc từ ngân sách nhà nước cho doanh nghiệp để ứng dụng vào hoạt động sản xuất kinh doanh; (3) Hỗ trợ kinh phí cho hoạt động xây dựng, hoàn thiện hồ sơ, thủ tục để đăng ký chứng nhận doanh nghiệp KH&CN; (4) Hỗ trợ kinh phí sử dụng trang thiết bị, dịch vụ tại các cơ sở ươm tạo công nghệ, ươm tạo doanh nghiệp KH&CN bao gồm: chi phí vận hành máy móc, thiết bị, kinh phí mua vật tư, nguyên liệu, nhiên liệu sử dụng trong quá trình thực hiện thí nghiệm; kinh phí thuê các dịch vụ được cung cấp từ cơ sở ươm tạo công nghệ, ươm tạo doanh nghiệp KH&CN.

- Hỗ trợ kinh phí cho đào tạo, bồi dưỡng, tập huấn ngắn hạn trong nước cho các cán bộ quản lý nhà nước về doanh nghiệp KH&CN và người làm việc tại các doanh nghiệp KH&CN, tổ chức KH&CN và các doanh nghiệp tiềm năng về: quy trình, thủ tục,

điều kiện và các vấn đề liên quan đến việc thành lập doanh nghiệp KH&CN; chuyên môn, nghiệp vụ, kỹ năng quản lý tổ chức, điều hành hoạt động sản xuất, kinh doanh đối với loại hình doanh nghiệp KH&CN; sở hữu trí tuệ, tiêu chuẩn đo lường chất lượng, xây dựng và phát triển thương hiệu; thương mại hóa kết quả KH&CN, gọi vốn đầu tư.

Đề án đặt mục tiêu đến năm 2020 xây dựng được 30 doanh nghiệp KH&CN làm đòn bẩy để thúc đẩy kinh tế địa phương, góp phần thúc đẩy nền kinh tế đất nước. Với việc triển khai thực hiện Đề án, cùng tiềm năng nhất định của địa phương, Sơn La hy vọng sẽ sớm hình thành được hệ thống doanh nghiệp KH&CN phát triển bền vững, góp phần đạt được mục tiêu "sớm đưa Sơn La trở thành tỉnh phát triển khá trong khu vực trung du và miền núi phía Bắc" ❧

Tài liệu tham khảo

1. Nghị quyết số 10-NQ/ĐH ngày 24/9/2015 của Đảng bộ tỉnh Sơn La tại Đại hội đại biểu Đảng bộ tỉnh Sơn La lần thứ XIV.
2. Chương trình hành động số 15-CT/TU ngày 18/2/2013 của Ban Chấp hành Đảng bộ tỉnh Sơn La thực hiện Nghị quyết số 20-NQ/TW ngày 1/11/2012 về "Phát triển KH&CN phục vụ sự nghiệp công nghiệp hóa, hiện đại hóa trong điều kiện kinh tế thị trường định hướng XHCN và hội nhập quốc tế".
3. Chương trình hành động số 05-CT/TU ngày 2/6/2015 của Ban Chấp hành Đảng bộ tỉnh Sơn La về thực hiện Nghị quyết Đại hội đại biểu lần thứ XII của Đảng.
4. Quyết định số 2969/QĐ-UBND ngày 27/11/2015 của UBND tỉnh Sơn La về phê duyệt kế hoạch hoạt động KH&CN tỉnh Sơn La giai đoạn 2016-2020.